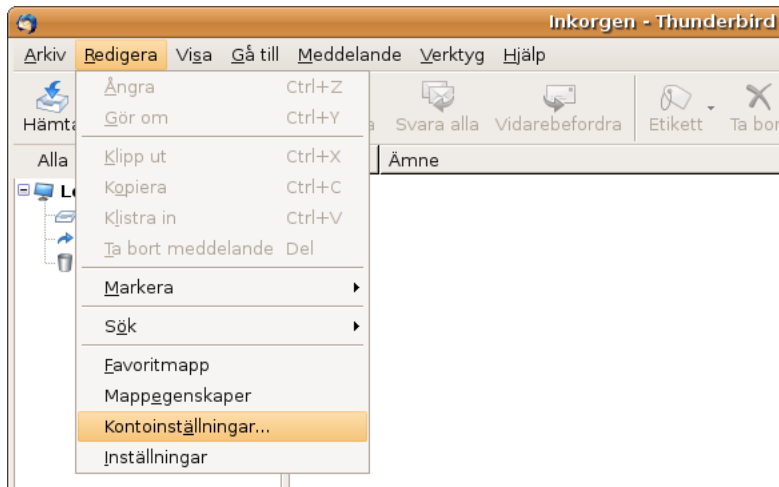
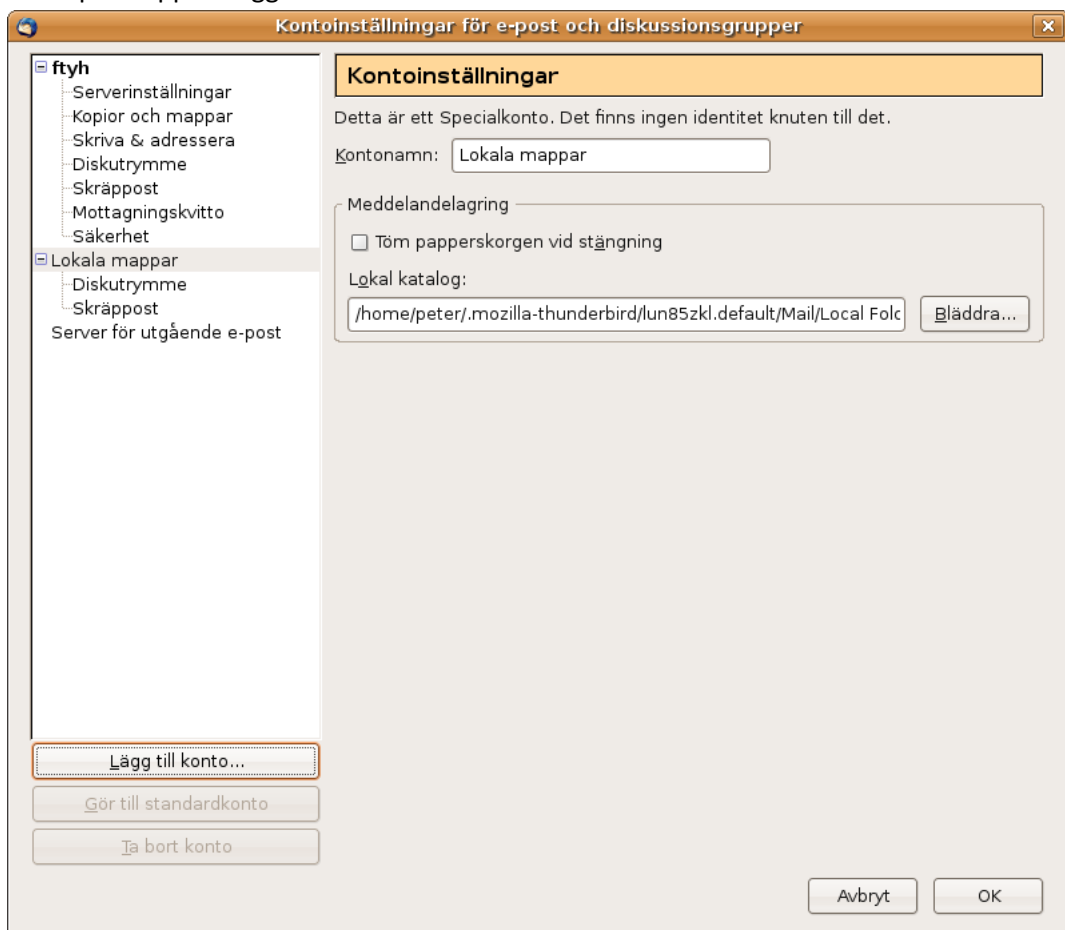
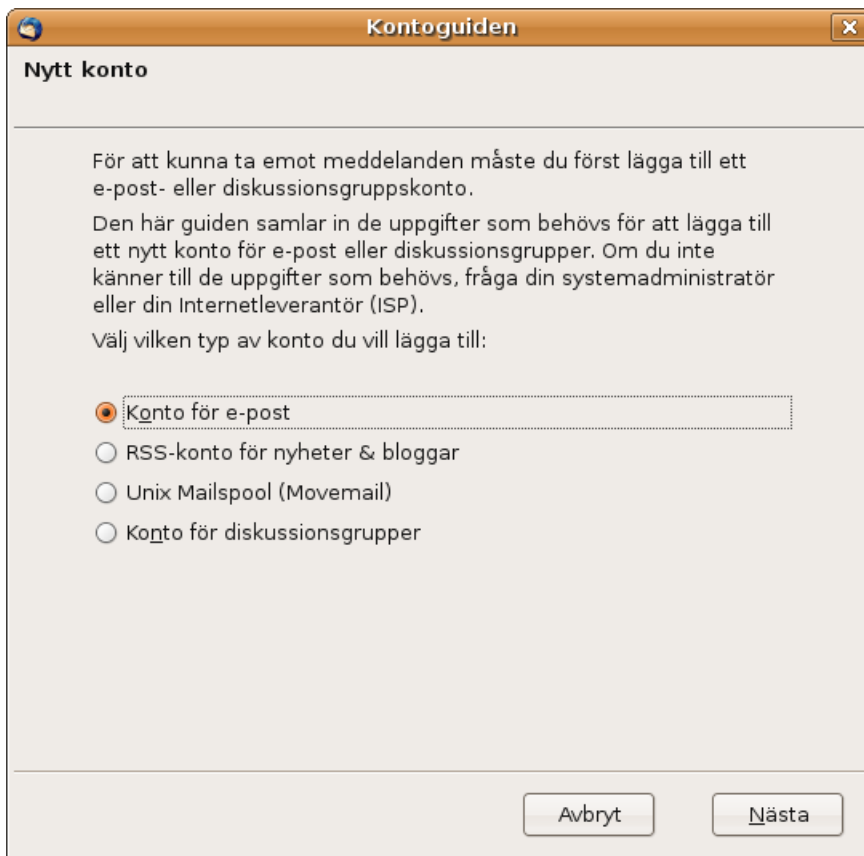


1. Öppna Mozilla Thunderbird. Är detta första gången du öppnar Thunderbird så startas Kontoguiden automatiskt. Om detta är fallet, hoppa över de två nästkommande stegen och gå direkt till steg 4.
2. Gå in i Redigera-menyn, klicka på Kontoinställningar.

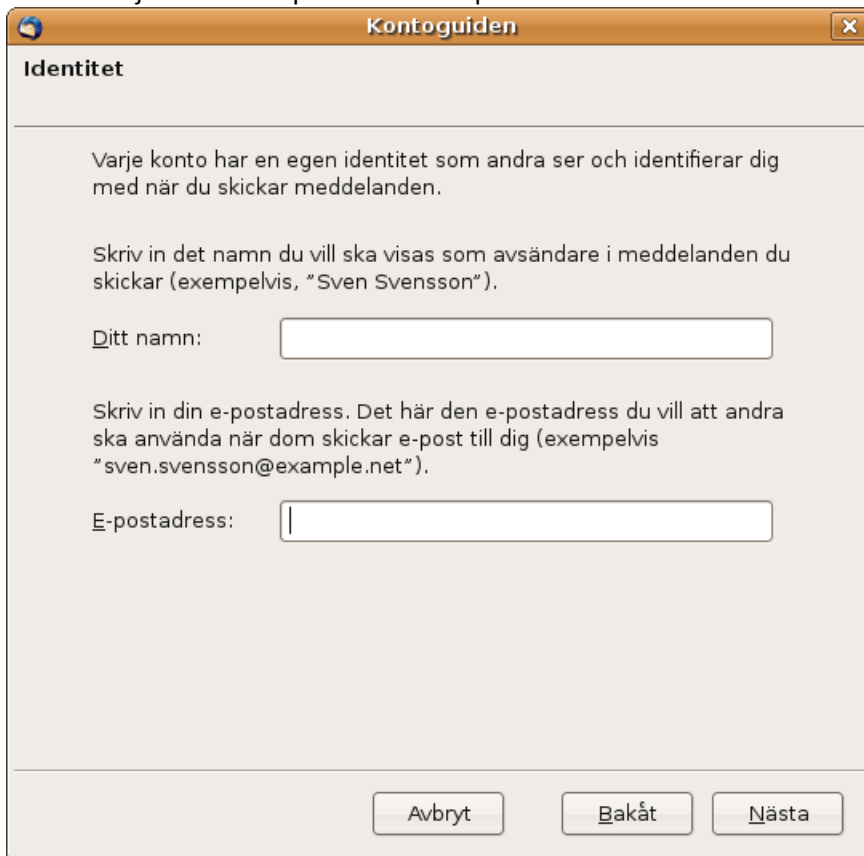


3. Klicka på knappen Lägg till konto...





4. Välj Konto för e-post och klicka på Nästa.



5. Skriv i Ditt namn och önskar e-postadress. Klicka på Nästa.

Kontoguiden

Serverinställningar

Välj vilken typ av server som ska användas för att hämta inkommande e-post.

POP IMAP

Skriv in namnet på servern för inkommande e-post (exempelvis, "mail.example.net").

Server för inkommande e-post:

Avmarkera denna kryssruta för att lagra e-post för det här kontot i en egen katalog. Det gör att kontot kommer att visas som ett eget konto i kontolistan. Annars kommer det att vara en del av en global Inkorg i kontot Lokala mappar.

Använd en global Inkorg (lagra e-posten i Lokala mappar)

Skriv in namnet på servern för utgående e-post (SMTP) (exempelvis, "smtp.example.net").

Server för utgående e-post:

Avbryt Bakåt Nästa

6. Skriv in serveruppgifter (POP3 och SMTP) enligt de papper som du fick med ert webhotell-abonnemang. Klicka på Nästa.

Kontoguiden

Användarnamn

Skriv in det användarnamn för inkommande e-post du fått av din e-post-leverantör (exempelvis, "svenna42").

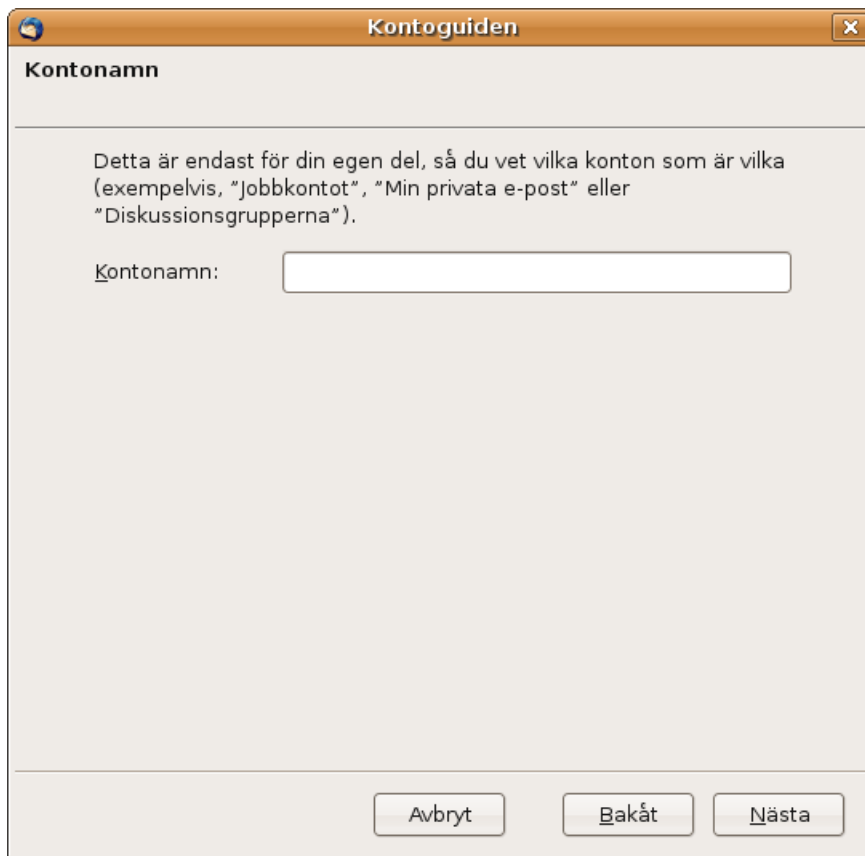
Användarnamn för inkommande:

Skriv in eventuellt användarnamn för utgående e-post du fått av din e-post-leverantör (detta kan ofta vara samma användarnamn som för inkommande).

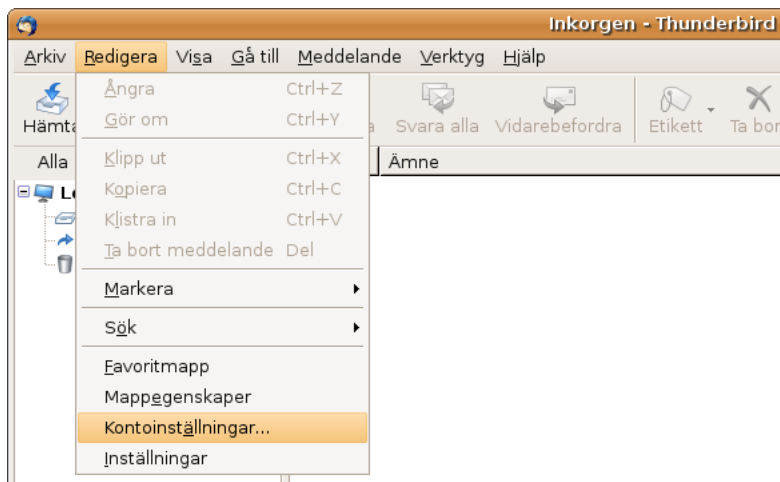
Användarnamn för utgående:

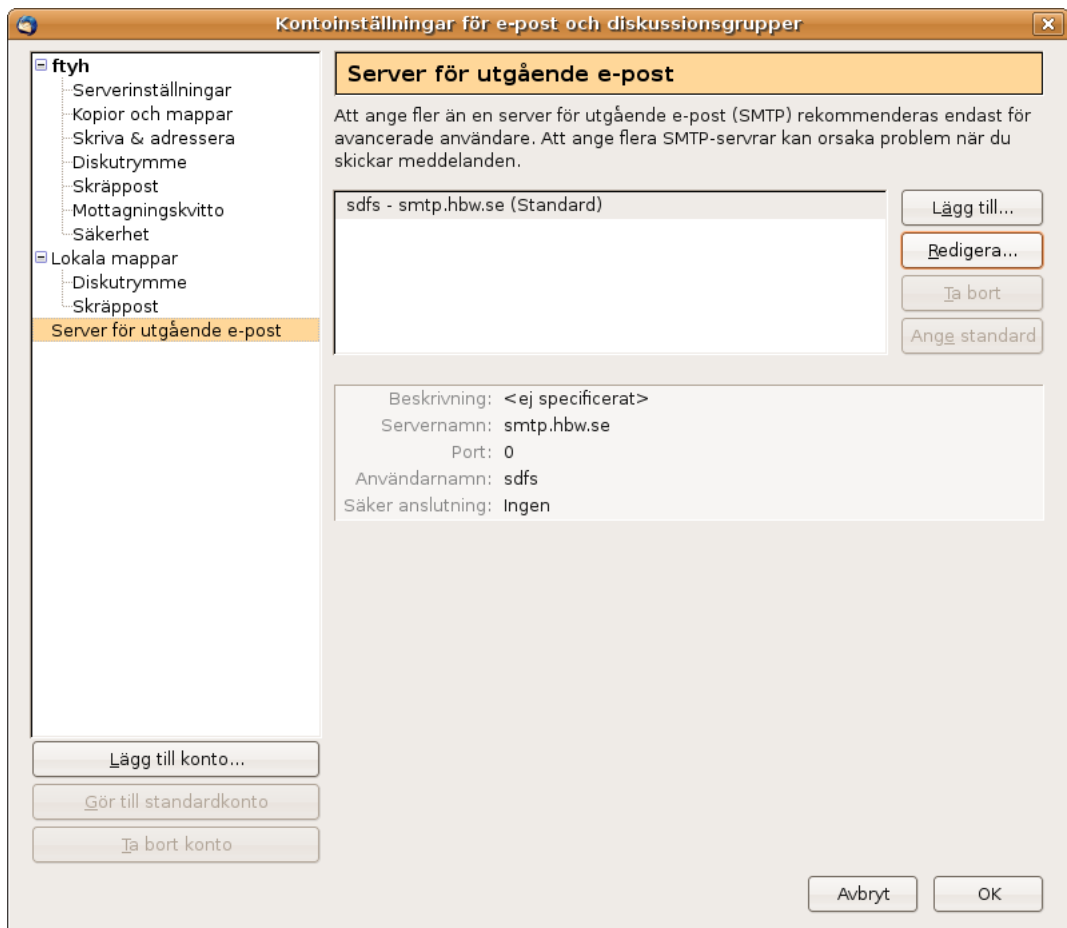
Avbryt Bakåt Nästa

7. Skriv in användarnamn enligt de papper som du fick med ert webhotell-abonnemang. Samma användarnamn måste anges på båda ställena. Klicka på Nästa.



8. Ange valfritt kontonamn. Namnet har ingen betydelse för e-mailens funktionalitet utan är ett sätt att hålla reda på olika mail-konton om du har/kommer ha mer än ett konto installerat på en dator. Klicka på Nästa och därefter Slutför
9. Ett lösenordsfönster skall nu öppnas. Skriv i det lösenord som står i papprena. Bocka i att den skall spara lösenordet så slipper du skriva in det varje gång du kollar mailen.
10. Gå in i Redigera-menyn, klicka på Kontoinställningar.





11. I det fönster som öppnas, gå in på Server för utgående e-post i menyn till vänster. Till höger markerar du därefter kontot och klickar på Redigera längst till höger.



12. Ändra Port från 25 till 26. Klicka på OK i båda fönstrena.

Nu skall mailen fungera. Går det att ta emot mail, men ej skicka. Följ följande instruktioner:

1. Upprepa steg 10 och 11 ovan.
2. Ändra tillbaka Port från 26 till 25.
3. Bocka av Använd namn och lösenord.
4. Ändra Server från smtp.hbw.se till din internetleverantörs SMTP-server.

På nästa sida följer en lista på de vanligaste internet-leverantörerna och deras respektive SMTP-serverar.

Skulle er internetleverantör ej finnas med på listan eller det fortfarande inte fungerar att skicka mail ber vi dig kontakta er internetleverantör.

3	smtp.tre.se
Bredbandsbolaget	smtp.bredband.net
Com Hem	mailout.comhem.se
Glocalnet	smtp.glocalnet.net
Spray	smtp.spray.se
Tele2	smtp.tele2.se
Telenor	smtp.telenor.se
Telia	mailout.telia.com